

110



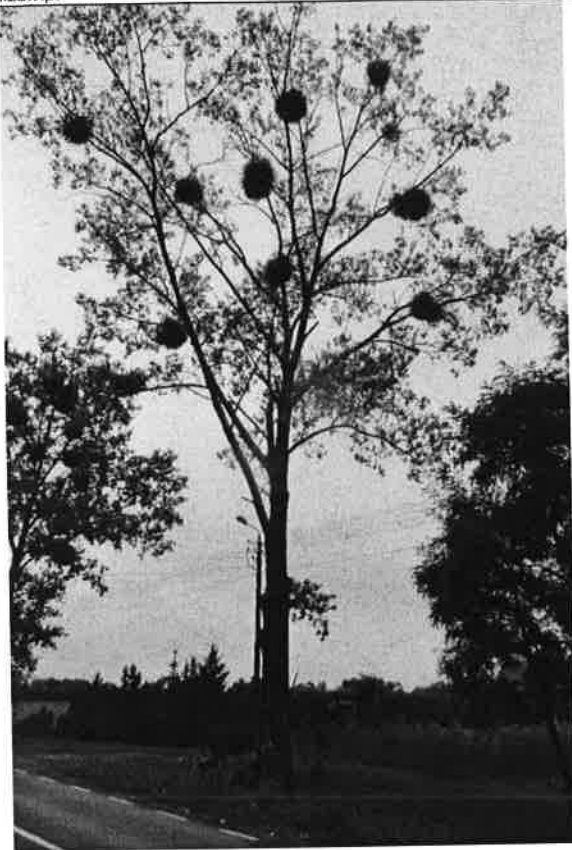
111



112



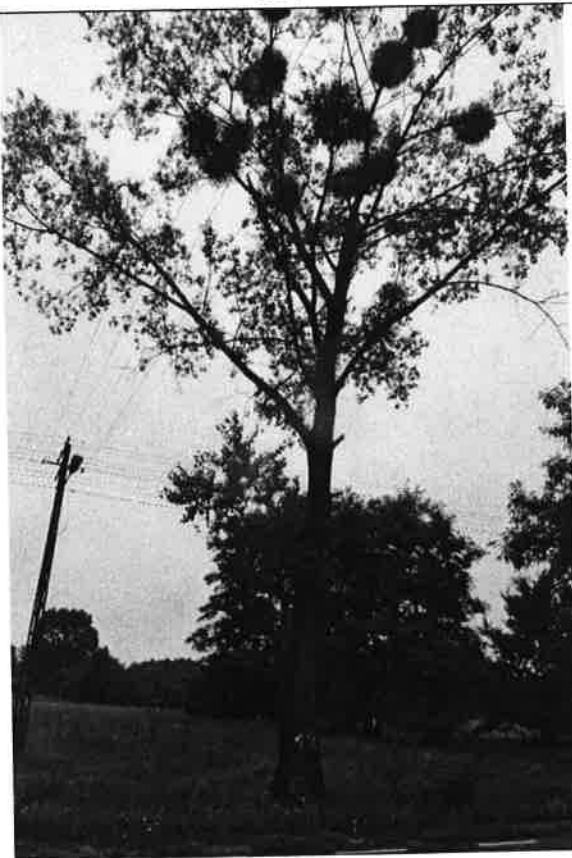
113



114



115



116



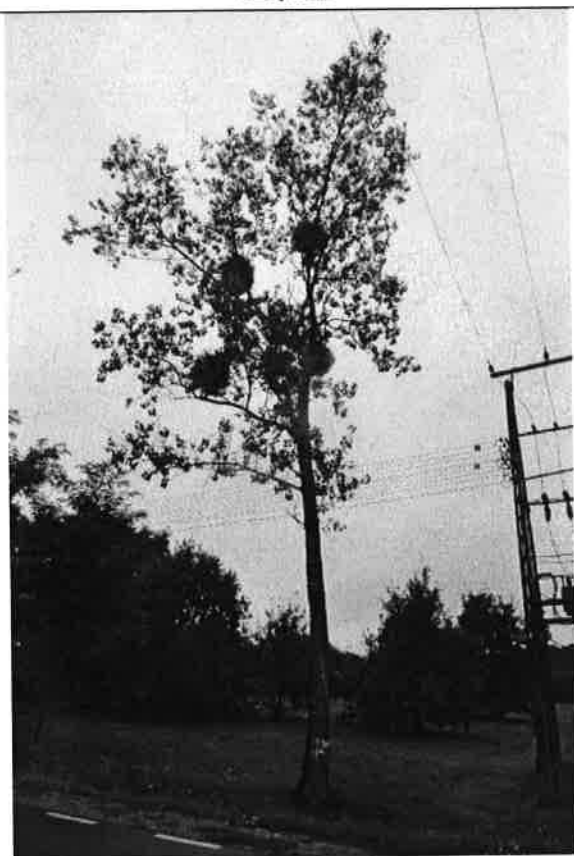
117



118, 119



120



121



122



123



124



125



126



127



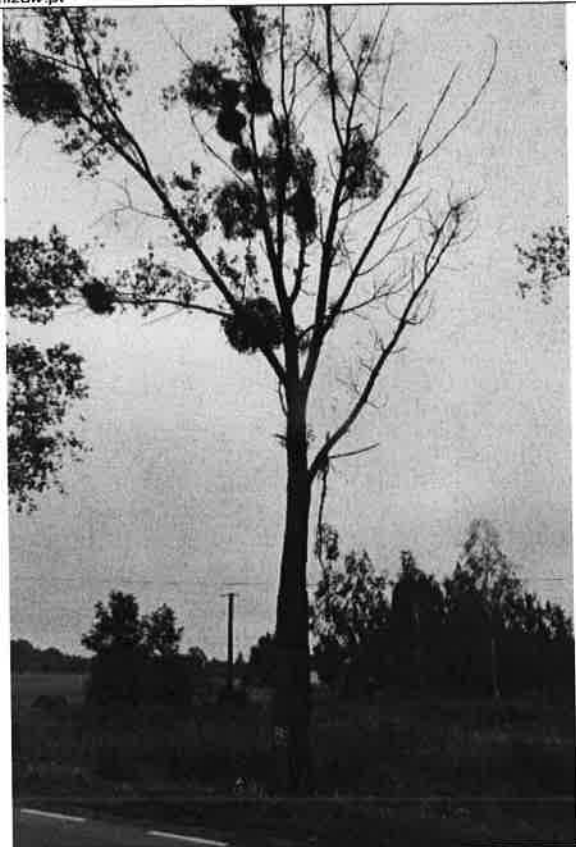
128



129



130



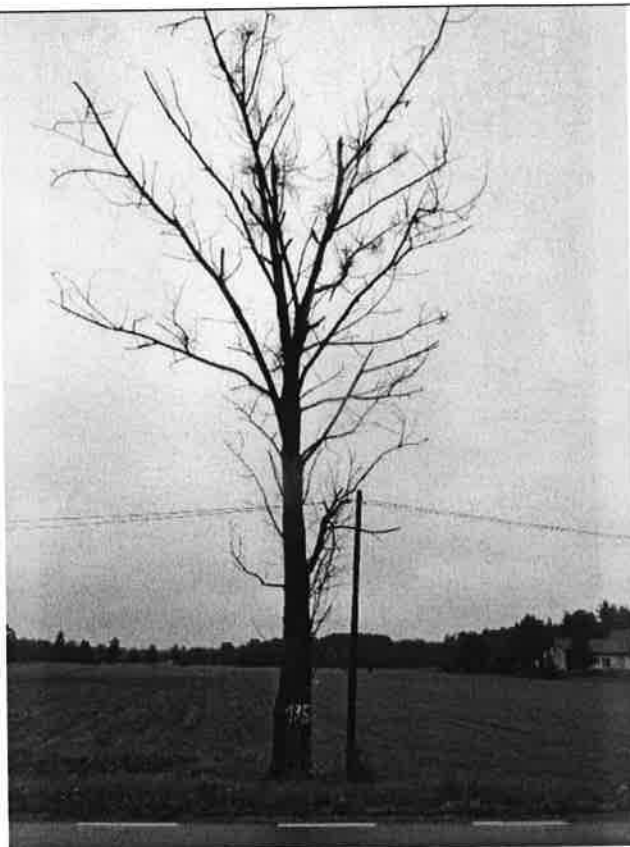
131



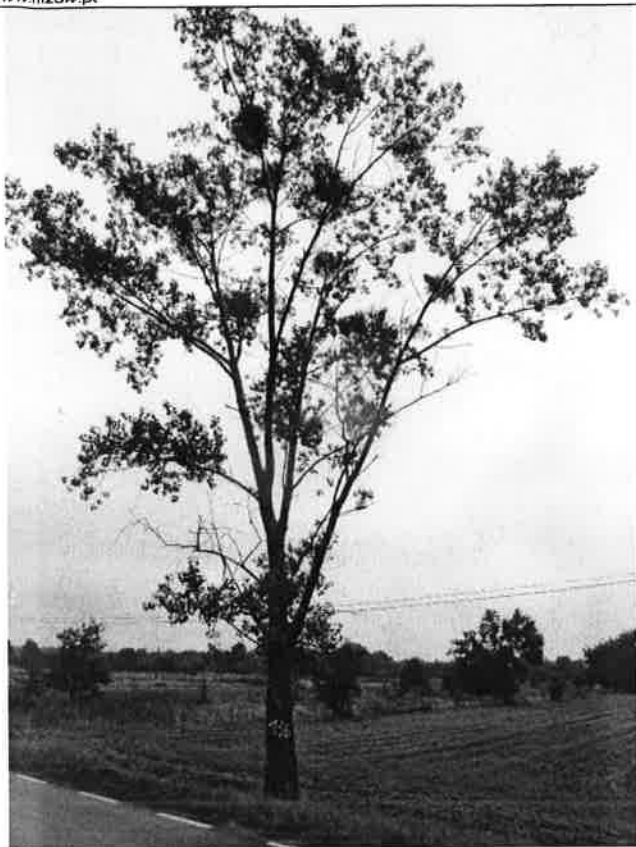
132, 133



134



135



136



137



138, 139



140, 141, 142



143



144



145

Decyzja 313/2017

Na podstawie art.83 ust.1 pkt.2, art.83 a ust.1 i ust.2, art.83b ust.1 pkt.5a, art.83 c ust.1, art.83 d ust.1, art.86 ust.1 pkt. 5 oraz pkt.10 ustawy z dnia 16 kwietnia 2004 r. o ochronie przyrody (Dz. U z 2016 poz.2134) oraz art.104 §1, art.107 ustawy z dnia 14 czerwca 1960 r. Kodeksu postępowania administracyjnego (Dz. U z 2017 poz. 1257) w związku z wnioskiem z dnia 14.09.2017 Mazowieckiego Zarządu Dróg Wojewódzkich oddział terenowy Grodzisk Mazowiecki ul. Traugutta 41, 05-825 Grodzisk Mazowiecki

Wójt Gminy Leoncin**1. Z e z w a l a wnioskodawcy na usunięcie niżej wymienionych drzew:**

Gatunek drzew	Ilość drzew	Obwód pni mierzony w cm na wys. 130 cm od podłoża	Nr działki ewidencyjnej/ obręb
Topola (mieszaniec szybkorosnący)	1	389 cm	Nowiny gm. Leoncin dz.ew.3/28
Topola (mieszaniec szybkorosnący)	2	260 cm, 246 cm	Secymin Polski gm. Leoncin dz. ew. 83/21
Topola (mieszaniec szybkorosnący)	20	270 cm, 342 cm, 314 cm, 310 cm, 290 cm, 327 cm, 289 cm, 273 cm, 267 cm, 270 cm, 280 cm, 315 cm, 285 cm, 278 cm, 221 cm, 301 cm, 190 cm, 195 cm, 218 cm, 424 cm	Secymin Polski gm. Leoncin dz. ew. 83/1
Topola (mieszaniec szybkorosnący)	4	330 cm, 386 cm, 393 cm, 382 cm	Secymin Polski gm. Leoncin dz. ew. 83/12
Topola (mieszaniec szybkorosnący)	2	390 cm, 290 cm	Secymin Polski gm. Leoncin dz. ew. 83/13
Topola (mieszaniec szybkorosnący)	4	224 cm, 255 cm, 287 cm, 326 cm	Secymin Polski gm. Leoncin dz. ew. 83/25
Topola (mieszaniec szybkorosnący)	6	299 cm, 265 cm, 254 cm, 263 cm, 261 cm, 242 cm	Secymin Polski gm. Leoncin dz. ew. 83/26
Topola (mieszaniec szybkorosnący)	15	238 cm, 240 cm, 287 cm, 340 cm, 254 cm, 223 cm, 211 cm, 213 cm, 206 cm, 196 cm, 202 cm, 176 cm, 235 cm, 211 cm, 282 cm	Secymin Polski gm. Leoncin dz. ew. 83/14
Topola (mieszaniec szybkorosnący)	18	230 cm, 191 cm, 166 cm, 110 cm, 243 cm, 188 cm, 183 cm, 187 cm, 206 cm, 210 cm, 198 cm, 139 cm, 129 cm, 204 cm, 201 cm, 223 cm, 217 cm, 214 cm	Secymin Polski gm. Leoncin dz. ew. 83/27
Topola (mieszaniec szybkorosnący)	16	388 cm, 375 cm, 254 cm, 231 cm, 332 cm, 187 cm, 209 cm, 165 cm, 203 cm, 207 cm, 187 cm, 165 cm, 331 cm, 306 cm, 313 cm, 215 cm	Secymin gm. Leoncin dz. ew. 79/2
Topola (mieszaniec szybkorosnący)	15	328 cm, 316 cm, 335 cm, 297 cm, 203 cm, 284 cm, 286 cm, 315 cm, 310 cm, 290 cm, 325 cm, 278 cm, 145 cm, 206 cm, 218 cm	Secymin gm. Leoncin dz. ew. 79/12

i dziupli ptasich oraz chronionych gatunków dziko żyjących roślin, zwierząt czy grzybów.

Wójt Gminy Leoncin wyraził zgodę na usunięcie 153 drzew, zgodnie z art. 83 b ust.1 pkt.5a ustawy o ochronie przyrody, jeżeli drzewo rozgałęzia się na wysokości poniżej 130 cm, każde rozgałęzienie należy traktować jako odrębne drzewo.

Projekt niniejszej decyzji nie wymagał przedłożenia przez Wójta Gminy Leoncin do uzgodnienia Regionalnemu Dyrektorowi Ochrony Środowiska w Warszawie gdyż zgodnie z art.83a ust.2a ustawy o zmianie ustawy dnia z 11 maja 2017 o ochronie przyrody (Dz. U 2017 poz. 1074) dotyczy usunięcia drzew obcego gatunku topoli.

Odstąpiono od nałożenia na wnioskodawcę wykonania nasadzeń kompensacyjnych z uwagi na małą wartość hodowlaną i przyrodniczą usuwanych drzew.

Przedmiotowy wniosek spełnia wymagania określone w art.83 b ust 1 ustawy z dnia 16 kwietnia o ochronie przyrody (Dz. U z 2016 poz.2134). W związku z powyższym istnieją faktyczne podstawy do wydania wnioskodawcy zezwolenia na usunięcie wymienionych 153 drzew gatunku topola mieszańców szybko rosnących w wyznaczonym terminie.

Mając powyższe na uwadze orzekam jak w sentencji. Zezwolenie niniejsze nie podlega opłacie za usunięcie drzew na podstawie ustawowego zwolnienia, wynikającego z zastosowania w sprawie art. 86 ust.5 ustawy o ochronie przyrody powołanej na występie ustawy o ochronie przyrody, nie podlega także opłacie skarbowej na podstawie art. 7 pkt. 3 ustawy z dnia 16 listopada 2016r. o opłacie skarbowej(Dz. U z 2016 poz.1827).

Pouczenie

1. Od niniejszej decyzji przysługuje prawo wniesienia odwołania za pośrednictwem Wójta Gminy Leoncin do Samorządowego Kolegium Odwoławczego w Warszawie ul. Kielecka 44, w terminie 14 dni od daty jej doręczenia.

2. W trakcie biegu terminu do wniesienia odwołania strona może zrzec się prawa do wniesienia odwołania wobec organu administracji publicznej, który wydał decyzję. Z dniem doręczenia organowi administracji publicznej oświadczenia o zrzeczeniu się prawa do wniesienia odwołania przez ostatnią ze stron postępowania, decyzja staje się ostateczna i prawomocna.

4.Niespełnienie warunków usunięcia drzewa w terminie oznaczonym w niniejszej decyzji będzie skutkowało nałożeniem administracyjnej kary pieniężnej za usunięcie drzew bez zezwolenia, zgodnie z art.88 ust.1 pkt. 1 ustawy o ochronie przyrody.

5. W przypadku stwierdzenia obecności gatunków chronionych, ich siedlisk, ostoi bądź ptasich gniazd w trakcie wykonywania przedmiotowej decyzji, należy wstrzymać wycinkę drzew oraz zwrócić się ze stosownym wnioskiem do Regionalnego Dyrektora Ochrony Środowiska w Warszawie, gdyż wydana decyzja Wójta zezwalająca na wycinkę drzew nie jest tożsama z uzyskaniem zezwolenia na odstąpienia od zakazów zawartych w art.51 ust.1 i art.52 ust.1 ustawy o ochronie przyrody.

Otrzymują:

1. Mazowiecki Zarząd Dróg Wojewódzkich w Warszawie
Rejon Drogowy Grodzisk Mazowiecki
ul. Traugutta 41
05-825 Grodzisk Mazowiecki



WÓJT GMINY
Adam Mirosław Kruczyński

2.a/a